



Roma - Via Rodolfo Lanciani, 11

- **Intervento di adeguamento vani scala e ripristino uscite di emergenza piano terra**

Committente:

Fondo di Assistenza per i Finanziari

Viale XXI Aprile, 51 00162 Roma

 **ALESSIA VICARI architetto**

00158 ROMA Via Piero Aloisi, 24 tel + fax 06.83084394 mobile 339.5693038
VCRLSS72L62H501L p.iva 06037831002 email: arch.vicari@gmail.com

Descrizione

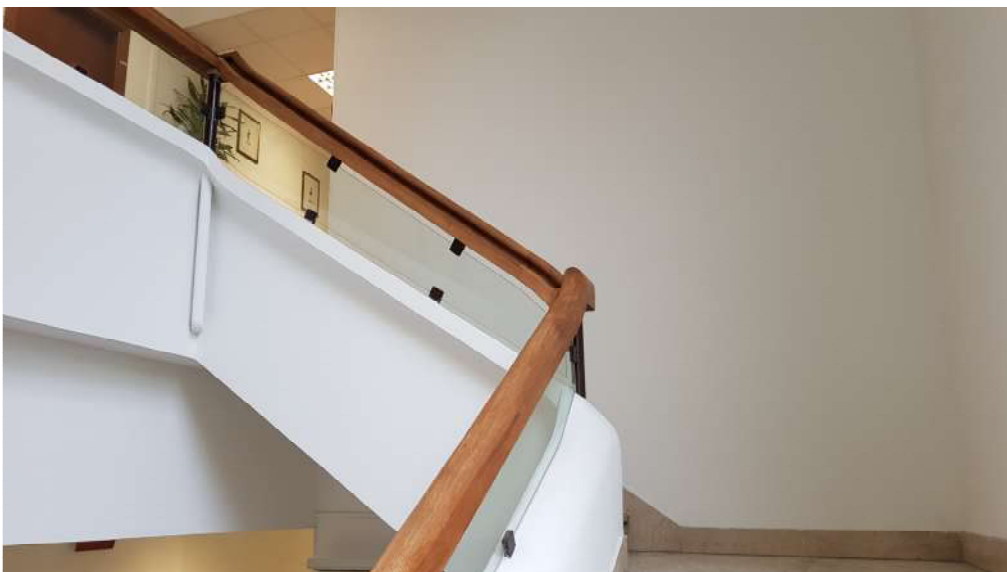
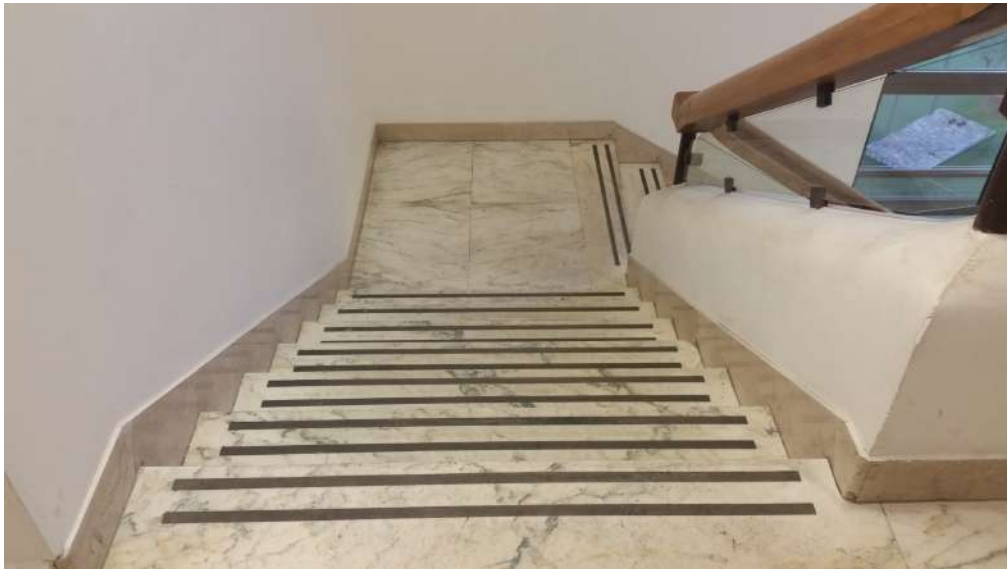
La presente relazione tecnica illustra e accompagna l'intervento di adeguamento ai sensi del D.M. n° 236/1989 dei vani scala con installazione di corrimano e di ripristino delle uscite di emergenza al piano terra, da eseguire nell'immobile ubicato in Roma - Via Rodolfo Lanciani, 11, di proprietà del Fondo di Assistenza per i Finanziari.

L'immobile risulta dotato di n° 2 vani scala:

- vano scala principale posto a collegamento tra il piano S2 ed il piano 6°: di tipo protetto, cioè realizzato in vano costituente compartimento antincendio avente accesso diretto da ogni piano, con porte di resistenza al fuoco REI predeterminata e dotate di congegno di autochiusura;



- vano scala secondario, dal piano terra al piano 2°, di tipo non protetto e non costituente percorso di esodo.



vano scala secondario

Il vano scala principale presenta un parapetto in muratura di altezza variabile tra cm 94 e cm 96, non dotato di corrimano; il vano scala secondario presenta parapetto di altezza pari a cm 100 dotato di corrimano sagomato in legno.



parapetto vano scala principale h cm 94-96



parapetto vano scala secondario h cm 100

Le norme attualmente in vigore (D.M. n° 236/1989 e D. Lgs n° 81/2008 e s.m.i.) prescrivono quanto segue:

D.M. n° 236/1989

"Art.4.- Criteri di progettazione per l'accessibilità

4.1.10) Scale - Le scale devono presentare un andamento regolare ed omogeneo per tutto il loro sviluppo. Ove questo non risulti possibile è necessario mediare ogni variazione del loro andamento per mezzo di ripiani di adeguate dimensioni. Per ogni rampa di scale i gradini devono avere la stessa alzata e pedata. Le rampe devono contenere possibilmente lo stesso

numero di gradini, caratterizzati da un corretto rapporto tra alzata e pedata.

Le porte con apertura verso la scala devono avere uno spazio antistante di adeguata profondità.

I gradini delle scale devono avere una pedata antisdrucchiolevole a pianta preferibilmente rettangolare e con un profilo preferibilmente continuo a spigoli arrotondati.

Le scale devono essere dotate di parapetto atto a costituire difesa verso il vuoto e di corrimano. I corrimano devono essere di facile prendibilità e realizzati con materiale resistente e non tagliente.

Le scale comuni e quelle degli edifici aperti al pubblico devono avere i seguenti ulteriori requisiti:

1. la larghezza delle rampe e dei pianerottoli deve permettere il passaggio contemporaneo di due persone ed il passaggio orizzontale di una barella con una inclinazione massima del 15% lungo l'asse longitudinale;
2. la lunghezza delle rampe deve essere contenuta; in caso contrario si deve interporre un ripiano in grado di arrestare la caduta di un corpo umano;

3. il corrimano deve essere installato su entrambi i lati;

4. in caso di utenza prevalente di bambini si deve prevedere un secondo corrimano ad altezza proporzionata;
5. è preferibile una illuminazione naturale laterale. Si deve dotare la scala di una illuminazione artificiale, anche essa laterale, con comando individuabile al buio e disposto su ogni pianerottolo;
6. le rampe di scale devono essere facilmente percepibili, anche per i non vedenti."

...

"Art. 8. - Specifiche funzionali e dimensionali

... Il parapetto che costituisce la difesa verso il vuoto deve avere un'altezza minima di 1,00 m ed essere inattraversabile da una sfera di diametro di cm 10.

In corrispondenza delle interruzioni del corrimano, questo deve essere prolungato di 30 cm oltre il primo e l'ultimo gradino.

Il corrimano deve essere posto ad una altezza compresa tra 0,90/1 metro.

Nel caso in cui sia opportuno prevedere un secondo corrimano, questo deve essere posto ad una altezza di 0,75 m.

Il corrimano su parapetto o parete piena deve essere distante da essi almeno 4 cm."

D. Lgs n° 81/2008

"Art. 113

Le scale fisse a gradini, destinate al normale accesso agli ambienti di lavoro, devono essere costruite e mantenute in modo da resistere ai carichi massimi derivanti da affollamento per situazioni di emergenza. I gradini devono avere pedata e alzata dimensionate a regola d'arte e larghezza adeguata alle esigenze del transito. **Dette scale ed i relativi pianerottoli devono essere provvisti, sui lati aperti, di parapetto normale o di altra difesa equivalente. Le rampe delimitate da due pareti devono essere munite di almeno un corrimano...**"

In relazione a quanto previsto dalla normativa vigente sopra riportata, **sarà necessario adeguare la scala principale prevedendo il rialzo della quota del parapetto attualmente di altezza inferiore a m 1,00, mediante installazione di un corrimano**; l'installazione di un secondo corrimano sulla parete perimetrale della scala non si ritiene fattibile in quanto comporterebbe un eccessivo restringimento delle rampe, che risulterebbero di conseguenza non più conformi alle prescrizioni in materia di prevenzione incendi.

La larghezza attuale delle rampe pari a m 1,14 risulta infatti essere già al limite della tolleranza del 5% prevista dalla normativa in materia di prevenzione incendi (la scala e i percorsi che adducono ad essa devono avere larghezza non inferiore a m 1,20, ammettendo una tolleranza dimensionale del 5%).



rialzo parapetto esistente mediante installazione di corrimano

La scala secondaria, avendo parapetti di altezza pari a m 1,00, dotati di corrimano, non necessita di intervento di adeguamento; **le rampe di tale scala, aventi larghezza pari a cm 135, consentono al contrario dell'altra scala, l'installazione di un secondo corrimano a muro.**



installazione secondo corrimano a muro

Il rialzo del parapetto della scala principale verrà realizzato mediante installazione di passamano del diametro mm 50, spessore mm 2, in profilo estruso in lega di alluminio, finitura anodizzato simil inox e idonei snodi e supporti.



ipotesi di realizzazione

Il secondo corrimano a muro a servizio della scala secondaria verrà realizzato anch'esso con passamano del diametro mm 50, spessore mm 2, in profilo estruso in lega di alluminio, finitura anodizzato simil inox, con snodi e supporti a muro.



ipotesi di realizzazione

Per quanto attiene le uscite di emergenza al piano terra, l'immobile possiede una sola uscita nel verso dell'esodo di larghezza di m 1,80, assolutamente non sufficiente; i due vani porta disposti lateralmente ad essa, anch'essi della larghezza di m 1,80 hanno apertura nel verso opposto all'esodo (verso l'interno dell'immobile anziché verso l'esterno).



unica uscita di emergenza



uscita di emergenza: vista dall'interno



porta di ingresso al fabbricato lato Corpo di Guardia
(apertura nel verso contrario all'esodo)



terza porta in posizione opposta al Corpo di Guardia
(apertura nel verso contrario all'esodo)

Risulta quindi necessario provvedere alla realizzazione di altre due uscite di emergenza nel verso dell'esodo, mediante sostituzione dei serramenti esistenti.

Dalle verifiche tecniche effettuate, non risulta fattibile il cambio di verso delle ante esistenti, in quanto, oltre alle necessarie modifiche dei telai con rimozione della battuta interna e saldatura di nuove cerniere sulla porzione esterna del telaio, si avrebbero i fermavetri delle ante mobili sul lato esterno, pregiudicandone la sicurezza.

Trattandosi di infisso con partizione vetrata avente caratteristiche di sicurezza antiproiettile classe BR2 (pistola 9 mm Luger), come comunicato dal Conducente, si ritiene fattibile il riutilizzo della vetratura esistente, da installare sui nuovi telai e partizioni mobili.

Intervento

Esaminato lo stato dei luoghi, è stato predisposto un computo metrico nel quale sono stati inseriti i seguenti interventi di adeguamento necessari.

Nello specifico, sono previste le seguenti attività di adeguamento:

VANO SCALA PRINCIPALE - RIALZO PARAPETTO

- Passamano diametro mm 50 spessore mm 2 in profilo estruso in lega di alluminio, finitura anodizzato simil inox
- Supporto passamano in alluminio, finitura anodizzato simil inox
- Snodo passamano diam. mm 50 in alluminio, finitura anodizzato simil inox
- Tappo passamano diam. mm 50 in alluminio, finitura anodizzato simil inox
- Connessione passamano diam. mm 50 in alluminio, finitura anodizzato simil inox
- Manodopera per installazione corrimano, taglio passamano, esecuzione di fori, staffaggi e quanto altro necessario

VANO SCALA SECONDARIO - CORRIMANO A MURO

- Passamano diametro mm 50 spessore mm 2 in profilo estruso in lega di alluminio, finitura anodizzato simil inox
- Supporto passamano a muro in alluminio, finitura anodizzato simil inox
- Snodo passamano diam. mm 50 in alluminio, finitura anodizzato simil inox
- Supporto a muro per profilo diam. mm 50 in alluminio, finitura anodizzato simil inox
- Tappo passamano diam. mm 50 in alluminio, finitura anodizzato simil inox
- Manodopera per installazione corrimano, taglio passamano, esecuzione di fori, staffaggi e quanto altro necessario

PIANO TERRA - USCITE DI EMERGENZA

- Smontaggio di infissi in profilato di ferro o di alluminio calcolato sulla superficie, inclusa l'eventuale parte vetrata, compresi telaio, controtelaio, smuratura delle grappe o dei tasselli di tenuta ed eventuale taglio a sezione degli elementi

- Rimozione di sola superficie vetrata compresi lo stucco fermavetro o i regoletti in legno e metallo
- Carico e trasporto a discariche e/o impianti autorizzati che dovranno vidimare copia del formulario d'identificazione del rifiuto trasportato secondo le norme vigenti, con qualunque mezzo, di materiale proveniente da demolizioni e scavi, anche se bagnato compreso il carico eseguito con mezzi meccanici o a mano e il successivo scarico. Esclusi gli oneri di discarica
- Compenso alle discariche autorizzate o impianto di riciclaggio, comprensivo tutti gli oneri, tasse e contributi, per conferimento di materiale di risulta proveniente da demolizioni per rifiuti speciali inerti. L'attestazione dello smaltimento dovrà essere attestato a mezzo dell'apposito formulario di identificazione rifiuti debitamente compilato e firmato in ogni sua parte. La consegna del modulo del formulario alla D.L. autorizzerà la corresponsione degli oneri: ferro
- Fornitura in opera di serramento blindato costituito da telai e ante in profili tubolari di acciaio spessore minimo 20/10, trattamento di verniciatura con polvere poliestere (forno 180°), cerniere a vista, gocciolatoio, parti apribili a battente normale nel verso dell'esodo e sopra luce fisso, completo di regoletti fermavetro, guarnizioni, incluso montaggio dei vetri precedentemente rimossi ed accantonati, predisposizione elettrica per apertura a distanza, incluso ogni onere e magistero: stessa finitura e disegno degli infissi esistenti.
- Maniglione antipanico costituito da scatole di comando con rivestimento di copertura in alluminio e barra orizzontale in acciaio cromato, serratura specifica incassata senza aste in vista

Roma, 22 novembre 2019

Arch. Alessia Vicari